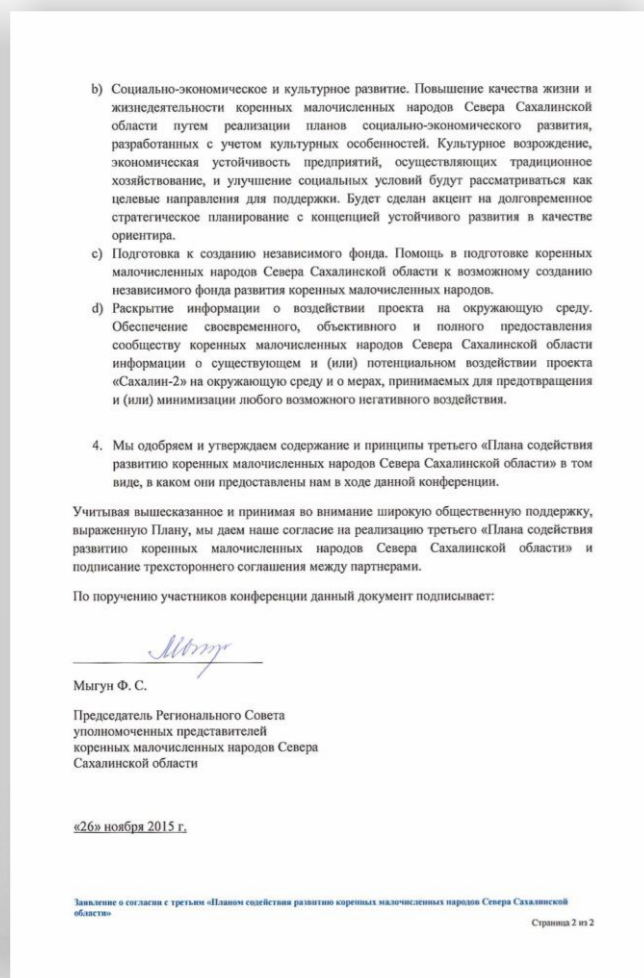
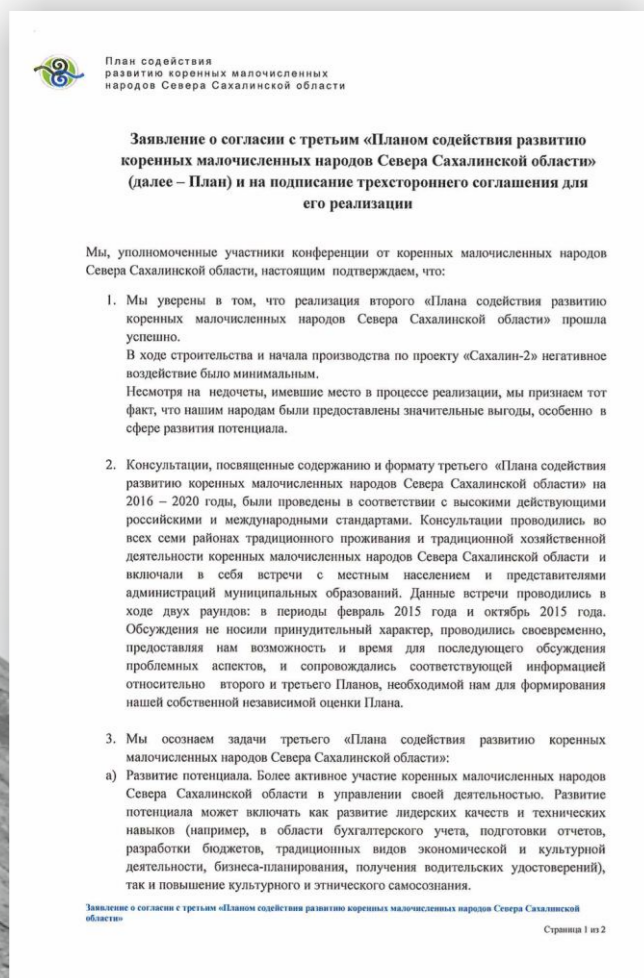




ЗАЯВЛЕНИЕ О СОГЛАСИИ С ТРЕТЬИМ ПЛАНом СОДЕЙСТВИЯ РАЗВИТИЮ КОРЕННЫХ МАЛОЧИСЛЕННЫХ НАРОДОВ СЕВЕРА САХАЛИНСКОЙ ОБЛАСТИ



НЕЗАВИСИМЫЕ ОЦЕНКИ И МНЕНИЯ

План содействия входит в число передовых практик международного и российского уровней и, самое главное, получил высокую оценку и пользуется доверием у коренных народов.

На протяжении многих лет опыт Плана содействия вызывает интерес у органов государственной власти РФ, российской и международной общественности и рекомендован для распространения в субъектах РФ.

План стал победителем многих российских и международных конкурсов.



ПЛАН СОДЕЙСТВИЯ РАЗВИТИЮ КОРЕННЫХ МАЛОЧИСЛЕННЫХ НАРОДОВ СЕВЕРА САХАЛИНСКОЙ ОБЛАСТИ

www.simdp.ru



2016–2020 годы



ТРЕБОВАНИЯ МЕЖДУНАРОДНЫХ СТАНДАРТОВ: FREE, PRIOR AND INFORMED CONSENT (FPIC) / СВОБОДНОЕ, ПРЕДВАРИТЕЛЬНОЕ И ОСОЗНАННОЕ СОГЛАСИЕ

РАБОЧАЯ ГРУППА ПО ФОРМИРОВАНИЮ ТРЕТЬЕГО ПЛАНА СОДЕЙСТВИЯ

- Равноправное партнерство
- Девять членов, из них семь – представители КМНС

1-й РАУНД КОНСУЛЬТАЦИЙ ПО ФОРМИРОВАНИЮ ТРЕТЬЕГО ПЛАНА СОДЕЙСТВИЯ

- Все районы традиционного проживания КМНС
- Сбор предложений
- Анкетирование (231 анкета, 14 населенных пунктов)

ВТОРОЙ ПЛАН СОДЕЙСТВИЯ. ФИНАЛЬНАЯ ОЦЕНКА

- Участие независимого эксперта, социолога, представителя КМНС
- Опрос общественного мнения

2-й РАУНД КОНСУЛЬТАЦИЙ ПО ФОРМИРОВАНИЮ ТРЕТЬЕГО ПЛАНА СОДЕЙСТВИЯ

- Презентация проекта Плана содействия во всех районах традиционного проживания КМНС
- Комментарии населения

СПЕЦИАЛЬНАЯ КОНФЕРЕНЦИЯ КМНС

- 52 делегата из всех районов традиционного проживания КМНС
- Внесение поправок и утверждение Плана большинством голосов (29 делегатов)

ОБЩЕСТВЕННОЕ СОГЛАСИЕ (одобрение)





КОРЕННЫЕ МАЛОЧИСЛЕННЫЕ НАРОДЫ СЕВЕРА САХАЛИНСКОЙ ОБЛАСТИ

На Сахалине проживают около 4 тысяч представителей коренных малочисленных народов Севера (КМНС) – примерно 0,7 процента населения острова. Они относятся к четырём основным этническим группам: нивхи, уйльта (ороки), эвенки и нанайцы.

Семь муниципальных образований Сахалинской области официально признаны районами традиционного проживания и традиционной хозяйственной деятельности КМНС: Охинский, Ногликский, Тымовский, Александровск-Сахалинский, Смирныховский, Поронайский, город Южно-Сахалинск.



НИВХИ, самоназвание – нивх – «человек», нивхгу – «люди». Проживают на острове Сахалин и около устья реки Амур (Хабаровский край). Численность нивхов на Сахалине составляет 3091 человек. Язык нивхский.

УЙЛЬТА (известны также как ороки или орочены) – один из самых малочисленных народов Российской Федерации, коренные жители Сахалина. Численность – 430 человек. Самоназвание – уйльта, уйльта («коленные» от ула «колень»). Уйльта традиционно ведут многоотраслевое натуральное хозяйство, основанное на охоте, рыболовстве и оленеводстве. До начала XXI века народ не имел письменности.

НАНАЙЦЫ, основное самоназвание – нанай, нани («местный», «здешний человек»), голды (устаревшее название). Сахалинские нанайцы – это переселенцы с Амура, численность составляет 205 человек. Основные традиционные занятия – рыболовство и охота.

ЭВЕНКИ – самоназвание: эвэнки, ставшее официальным этнонимом в 1931 году, старое название – тунгусы. Эвенки, проживающие на Сахалине, представляют небольшую (323 человека) ветвь и тесно связаны с уйльта. Традиционные занятия эвенков – оленеводство, охота, рыболовство, изготовление изделий из дерева, кости и металлов.

ПЛАН СОДЕЙСТВИЯ РАЗВИТИЮ КОРЕННЫХ МАЛОЧИСЛЕННЫХ НАРОДОВ СЕВЕРА САХАЛИНСКОЙ ОБЛАСТИ (ПЛАН СОДЕЙСТВИЯ / ПЛАН)

План содействия развитию коренных малочисленных народов Севера Сахалинской области – это программа, которую совместно реализуют компания «Сахалин Энерджи» (оператор проекта «Сахалин-2»), правительство Сахалинской области и Региональный совет уполномоченных представителей КМНС Сахалинской области. План содействия обновляется каждые пять лет и рассчитан на весь срок реализации проекта «Сахалин-2».

16 декабря 2015 года в Москве компания «Сахалин Энерджи», Региональный совет уполномоченных представителей КМНС Сахалинской области и Правительство Сахалинской области подписали соглашение о реализации третьего Плана содействия развитию коренных малочисленных народов Севера Сахалинской области на 2016–2020 годы.

КЛЮЧЕВЫЕ ЗАДАЧИ ПЛАНА СОДЕЙСТВИЯ В 2016–2020 ГОДАХ

РАЗВИТИЕ ПОТЕНЦИАЛА: предполагает совершенствование лидерских качеств и технических навыков (в том числе в сферах бухгалтерского учета, бюджетирования, бизнес-планирования, ведения экономической деятельности, подготовки отчетов), поддержку стремления к дальнейшему развитию этнического самосознания.

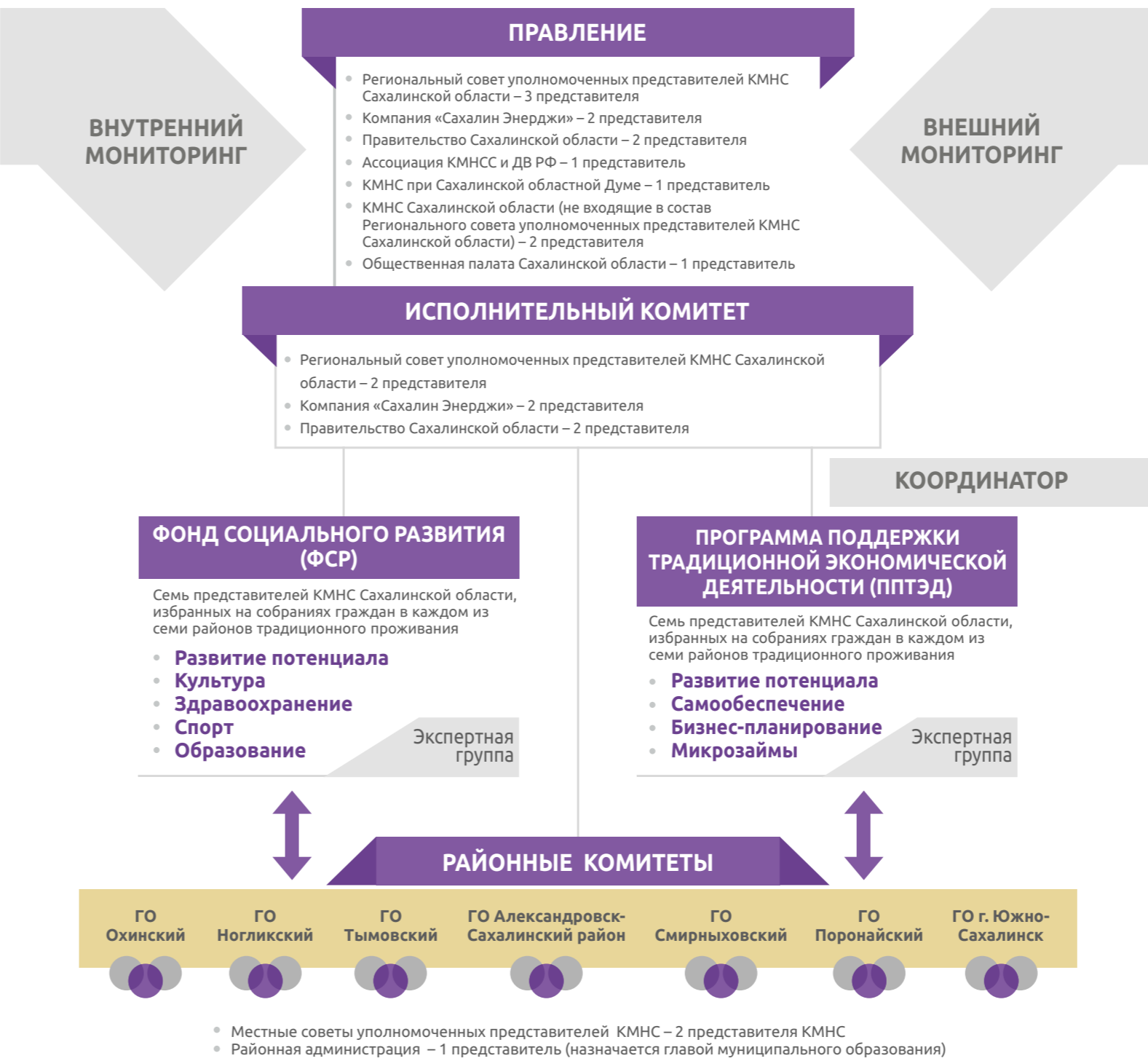
СОЦИАЛЬНО-ЭКОНОМИЧЕСКОЕ И КУЛЬТУРНОЕ РАЗВИТИЕ: культурное возрождение, экономическая устойчивость предприятий, осуществляющих традиционное хозяйство, улучшение социальных условий рассматриваются как целевые направления поддержки. Сделан акцент на долгосрочное стратегическое планирование с концепцией устойчивого развития в качестве ориентира.

ПОДГОТОВКА К СОЗДАНИЮ НЕЗАВИСИМОГО ФОНДА: помощь в подготовке к возможному созданию независимого фонда развития коренных малочисленных народов.

РАСКРЫТИЕ ИНФОРМАЦИИ О ВОЗДЕЙСТВИИ ПРОЕКТА «САХАЛИН-2» НА ОКРУЖАЮЩУЮ СРЕДУ: обеспечение своевременного, объективного и полного информирования о существующем и (или) потенциальном воздействии и о мерах, принимаемых для предотвращения и (или) минимизации любого возможного негативного воздействия.

В течение десяти лет реализации Плана содействия (2006–2015) «Сахалин Энерджи» профинансировала более 550 проектов в сфере развития потенциала, образования, охраны здоровья, сохранения и изучения языков коренных народов, поддержки их национальных хозяйств и сохранения традиционной культуры на общую сумму более 97 миллионов рублей. Эти проекты разработаны общественными организациями коренных этносов Сахалина, отдельными представителями КМНС, родовыми хозяйствами и общинами и утверждены за финансированию непосредственно представителями коренных народов.

СТРУКТУРА УПРАВЛЕНИЯ 2016–2020 ГОДЫ



МОНИТОРИНГ

Контроль реализации программ Плана содействия и целевого использования денежных средств обеспечивает группа внутреннего мониторинга, в состав которой входят представители каждого из трех партнеров плана.

Внешний мониторинг – независимая проверка Плана содействия и периодическая объективная оценка реализации программ, их результатов и воздействия – позволяет своевременно выявлять проблемы для разработки коррективных мер. Мониторинг проводит специалист по социальным вопросам с большим международным опытом в области разработки и контроля реализации проектов, касающихся коренных народов.

МАТРИЦА МЕР ПО СНИЖЕНИЮ ВОЗДЕЙСТВИЯ

По итогам многосторонних консультаций с населением сформировался блок вопросов, связанных с реализацией проекта «Сахалин-2» и вызывающих беспокойство у коренных малочисленных народов. Эти вопросы и меры решения легли в основу матрицы мер по снижению воздействия.

Матрица по мере необходимости обновляется, рассматривается на заседаниях Правления и предоставляется для ознакомления Региональному совету уполномоченных представителей КМНС Сахалинской области и другим заинтересованным сторонам.

ПОРЯДОК РАССМОТРЕНИЯ ЖАЛОБ ОТ НАСЕЛЕНИЯ

С целью эффективного и своевременного урегулирования потенциальных проблемных вопросов и жалоб, возникающих в связи с реализацией Плана содействия, была разработана Процедура рассмотрения жалоб.

Этот документ строится на принципах и ключевых требованиях Процедуры по работе с жалобами от населения, которая действует в компании «Сахалин Энерджи». Процедура соответствует «Руководящим принципам предпринимательской деятельности в аспекте прав человека», международным стандартам и признана экспертами ООН одной из лучших мировых практик в сфере разработки и реализации механизмов работы с жалобами.



РЕАЛИЗАЦИЯ ПЛАНА СОДЕЙСТВИЯ ТРЕБУЕТ ОТ ВСЕХ ЕГО СТОРОН СОБЛЮДЕНИЯ ПРИНЦИПА ПРОЗРАЧНОСТИ И ОТКРЫТОСТИ

С ЭТОЙ ЦЕЛЬЮ ПРИНЯТЫ СЛЕДУЮЩИЕ МЕРЫ:

- создан интернет-сайт Плана содействия www.simdp.ru;
- налажено распространение информационных бюллетеней;
- во всех районах традиционного проживания и хозяйственной деятельности КМНС установлены стенды, на которых размещается информация о реализации Плана содействия;
- проводятся обучающие семинары для членов координирующих органов Плана содействия.