

## КАК ЗАПИСАТЬСЯ НА ВАКЦИНАЦИЮ?

- на портале госуслуг;
- при личном обращении в поликлинику;
- позвонив по телефону 1300 (доб. 10).

## ГДЕ МОЖНО ВАКЦИНИРОВАТЬСЯ?

Пункты вакцинации открыты в каждом муниципальном образовании Сахалинской области. Сделать прививку можно в поликлинике по месту жительства. Уточнить информацию по вопросу вакцинации можно по телефонам поликлиник:

Поликлиника № 1, г. Южно-Сахалинск, тел.: 8 (4242) 227968

Поликлиника № 2, г. Южно-Сахалинск, тел.: 8 9028104526

Поликлиника № 4, г. Южно-Сахалинск, тел.: 8 (4242) 755056

Поликлиника № 6, г. Южно-Сахалинск, тел.: 8 (4242) 559199

Синегорская участковая больница, тел.: 8 (4242) 239144 (доб. 408)

Анивская ЦРБ, тел 8 9140830496

Александровск-Сахалинская ЦРБ, тел.: 8 (42434) 42053

Долинская ЦРБ, тел.: 8 (42442) 28356

Корсаковская ЦРБ, тел.: 8 9004340467

Курильская ЦРБ:

г. Курильск, тел 8 (42454) 42485

с. Рейдово, тел 8 (42454) 99203

п. Горячие Ключи, тел.: 8 (42454) 97240

п. Горный, тел.: 8 (42454) 98318

Макаровская ЦРБ, тел.: 8 (42443) 52711

Невельская ЦРБ, тел.: 8 (42436) 62550

Ногликская ЦРБ, тел.: 8 (42422) 96815

Охинская ЦРБ, тел.: 8 9147591631

Поронайская ЦРБ, тел.: 8 9248888670

Северо-Курильская ЦРБ, тел.: 8 (42453) 21373

Смирныховская ЦРБ, тел.: 8 (42452) 41336

Углегорская ЦРБ, тел.: 8 (42432) 43244

Томаринская ЦРБ, тел.: 8 (42446) 26203

Тымовская ЦРБ, тел.: 8 (4244) 722431

Холмская ЦРБ, тел.: 8 (42433) 56365

Южно-Курильская ЦРБ:

пгт Южно-Курильск, тел.: 8 (42455) 21540

с. Крабозаводское, тел.: 8 (42455) 96106

## КАКИЕ МОГУТ БЫТЬ НЕГАТИВНЫЕ ПОСЛЕДСТВИЯ ПРИВИВКИ? СУЩЕСТВУЮТ ЛИ ОГРАНИЧЕНИЯ ПОСЛЕ ВАКЦИНАЦИИ?

После прививки в первые-вторые сутки могут развиваться и сохраняться в течение трех последующих дней общие реакции (гриппоподобные: озноб, повышение температуры тела, артралгия, миалгия, астения, недомогание, головная боль; в месте инъекции: болезненность, покраснение, отечность). Реже отмечаются тошнота, диспепсия, снижение аппетита, увеличение лимфоузлов. Возможна аллергическая реакция. Эти проявления — нормальная физиологическая реакция на содержащиеся в вакцине компоненты. После вакцинации в течение трех дней рекомендуется не мочить место инъекции, не посещать сауну, баню, отказаться от алкоголя и от чрезмерных физических нагрузок.

**Прививка не отменяет необходимости носить маску и перчатки, соблюдать социальную дистанцию.**

## МОЖНО ЛИ ИСПОЛЬЗОВАТЬ ВАКЦИНУ ДЛЯ ЛЕЧЕНИЯ ЗАБОЛЕВШИХ ЛЮДЕЙ?

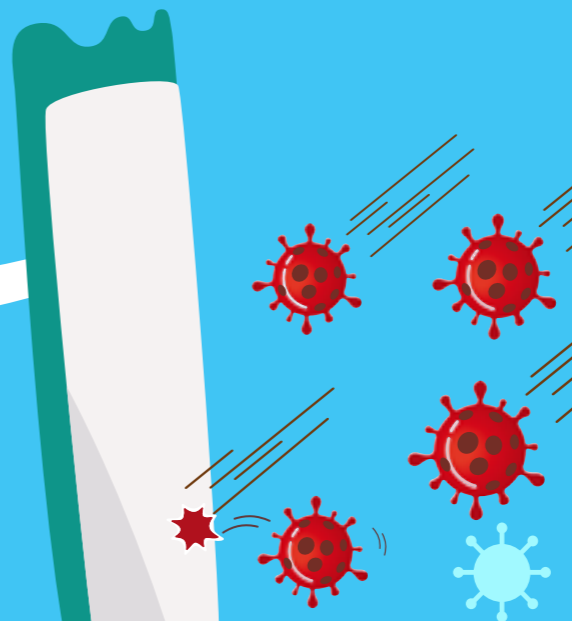
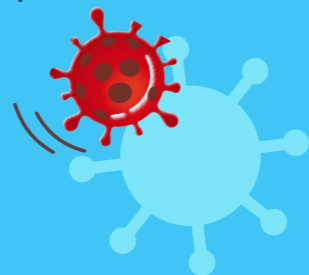
Нет. Вакцина предназначена для профилактики заболевания. Если есть симптомы COVID-19, делать прививку нельзя.

## МОЖНО ЛИ ДЕЛАТЬ ПРИВИВКУ ПЕРЕБОЛЕВШИМ И КОГДА?

Запрета на вакцинацию от коронавируса для переболевших нет. Можно сделать прививку, если нет противопоказаний и если после любого инфекционного заболевания прошло более двух недель.

## КОГДА МОЖНО ИЗМЕРИТЬ УРОВЕНЬ АНТИТЕЛ В ОРГАНИЗМЕ ПОСЛЕ ВАКЦИНАЦИИ?

Уточнить показатель уровня антител в организме можно спустя три недели после второго введения вакцины.



**ВАКЦИНАЦИЯ — САМЫЙ ЭФФЕКТИВНЫЙ СПОСОБ ЗАЩИТЫ ОТ МНОГИХ ИНФЕКЦИЙ!**

# ВАКЦИНАЦИЯ ОТ КОРОНАВИРУСНОЙ ИНФЕКЦИИ



## ЗАЧЕМ НУЖНА ПРИВИВКА? МОЖНО ЛИ ОБОЙТИСЬ БЕЗ НЕЕ?

Врожденный иммунитет не всегда способен противостоять возбудителям опасных инфекционных заболеваний, таких как гепатит, столбняк, туберкулез, корь, полиомиелит и др. Поскольку такие инфекции высококонтагиозны (люди могут очень быстро заражать друг друга), необходимо как можно скорее остановить распространение инфекции — избежать эпидемии. Самое эффективное средство защиты против инфекционных болезней, известное современной медицине, — это вакцинация, то есть создание индивидуального и затем коллективного иммунитета. Вакцинация эффективна в том числе при коронавирусной инфекции.

## КАКУЮ ВАКЦИНУ ПРИМЕНЯЮТ ПРОТИВ COVID-19?

В нашей стране разработано несколько препаратов для вакцинации:

- комбинированная векторная вакцина «Гам-КОВИД-Вак» (торговая марка «Спутник V»);
- комбинированная векторная вакцина «Гам-КОВИД-Вак-Лио»;
- вакцина на основе пептидных антигенов «ЭпиВакКорона».

## КТО МОЖЕТ СДЕЛАТЬ ПРИВИВКУ?

Записаться и сделать прививку против COVID-19 можно, если вы:

- старше 18 лет;
- не болеете ОРВИ в момент вакцинации и не болели в последние две недели до нее;
- в последние 30 дней не делали прививок;
- не беременны и не кормите грудью.

## ОБЯЗАТЕЛЬНО ЛИ ДЕЛАТЬ ПРИВИВКУ В ДВА ЭТАПА? СКОЛЬКО ВРЕМЕНИ ДОЛЖНО ПРОЙТИ МЕЖДУ НИМИ?

Вакцинация проводится по двукратной схеме. Это позволяет сформировать стойкий иммунитет продолжительностью до двух лет. Вакцинацию проводят последовательно: вначале компонентом I в дозе 0,5 мл внутримышечно, затем аналогично через три недели (21 день) компонентом II. Иммунитет начинает формироваться уже на первом этапе. Вторая инъекция стимулирует иммунный ответ организма и обеспечивает длительность эффекта. Клинически подтверждено, что двухступенчатая вакцинация вызывает иммунный ответ практически во всех случаях применения, и такой иммунитет сильнее, чем у переболевших COVID-19 людей.

## БЕЗОПАСНА ЛИ ВАКЦИНА?

Независимый комитет по мониторингу данных клинического исследования подтвердил, что серьезных нежелательных явлений, связанных с вакцинацией, не возникало.

## КАК ВАКЦИНА МОЖЕТ ПОВЛИЯТЬ НА ЗДОРОВЬЕ ЛЮДЕЙ СТАРШЕ 65 ЛЕТ?

Серьезных побочных эффектов, в том числе у людей старше 65 лет, не выявлено.

## МОЖНО ЛИ ДЕЛАТЬ ПРИВИВКУ РЕБЕНКУ?

Детей нельзя прививать против коронавирусной инфекции до тех пор, пока вакцина не пройдет соответствующих исследований и не будет подтверждена ее безопасность именно для детского возраста. При этом дети не входят в группу риска и легче переносят болезнь.

## СУЩЕСТВУЮТ ЛИ ПРОТИВОПОКАЗАНИЯ?

Противопоказания указаны в инструкциях по применению препарата. Основные из них:

- гиперчувствительность к компонентам вакцины; тяжелые аллергические реакции в прошлом;
- обострение хронических заболеваний;
- беременность и грудное вскармливание;
- возраст до 18 лет.

Перед вакцинацией врач оценит состояние здоровья человека и примет соответствующее решение.

